

HROMADNÝ VÝSKYT POSTIŽENÝCH

MIMOŘÁDNÁ UDÁLOST (MU)

- **Škodlivé působení jevů a sil vyvolaných činností člověka nebo přírodními vlivy**
- **Nahromadění / úbytek / uvolnění hmot a energií, které působí ničivě na:**
 - **Životy a zdraví obyvatelstva**
 - **Majetek**
 - **Životní prostředí**
 - **Společenské vztahy**
 - **Ekonomickou rovnováhu**

ŽIVELNÁ POHROMA

- **MU vzniklá působením přírodních sil**
- **Posuny půdy (zemětřesení, eroze, sesuvy)**
- **Povodně a zátopové vlny**
- **Laviny, sopečné činnosti, vichřice, bouře**
- **Extrémní zimy či horka, sucha**
- **Plošné požáry – lesní, městské**
- **Hladomory**
- **Humanitární a veterinární epidemie**

TECHNICKÁ RIZIKA LIDSKÝCH ČINNOSTÍ

- **= HAVÁRIE**
- **Nebezpečné škodliviny (chemikálie, radioaktivní látky, hořlaviny, biologičtí činitelé) – výzkum, výroba, skladování, přeprava, zpracování**
- **Dopravní nehody – silniční, železniční, lodní a letecké, metro, tunely**
- **Výbuchy a požáry, zřícení budov**
- **Přehrady a vodojemy – protržení, kontaminace**
- **Zásobování palivy a energetické sítě**

OBČANSKO-POLITICKÁ RIZIKA LIDSKÝCH ČINNOSTÍ

- **Sociální nepokoje, demonstrace, stávky**
- **Hromadné akce –**
 - **společenské, sportovní, politické...**
- **Válka a nepřátelský útok –**
 - **konvenční**
 - **použití zbraní hromadného ničení**
- **Terorismus –**
 - **individuální, kolektivní, náboženský, státní...**
- **Ekonomická krize**
- **Činy proti lidskosti –**
 - **genocida, deportace, vyhlazovací tábory, etnická čistka, mučení, zbídačování**

SEKUNDÁRNĚ VZNIKLÉ MU

- **Následek přírodních, technických a občansko-politických MU**
 - **Zřícení poškozených staveb**
 - **Zamoření nebezpečnými látkami – biologické, chemické, radioaktivní**
 - **Následné výbuchy a požáry**
 - **Protržení přehrad a hrází, zamoření vod**
 - **Přerušování zásobování energiemi, ztráta obydlí**
 - **Trosky technologií a dopravních prostředků**
 - **Hladomory, epidemie / pandemie**

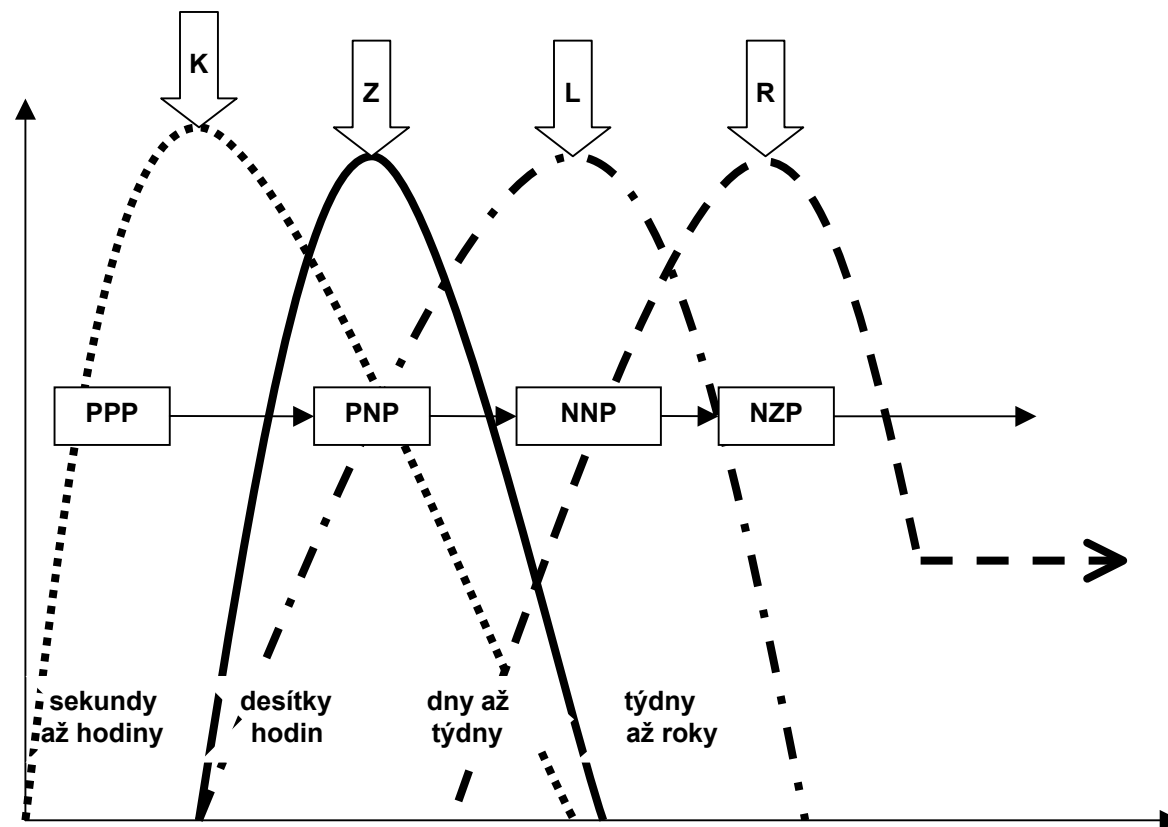
MIMOŘÁDNÁ UDÁLOST

- **Vznik náhlý a nečekaný**
- **Časová tíseň**
- **Větší výskyt postižených**
- **Záchranné síly a prostředky jsou v nepoměru k jejich potřebě**
- **Panika, emoce, chaos**
(postižení i záchranné složky)
- **Následný vznik sekundárních MU**

ÚSTAVNĚ-PRÁVNÍ SYSTÉM BĚHEM MIMOŘÁDNÉ UDÁLOSTI

- Dočasná změna (omezení) občanskoprávních vztahů a práv a povinností jednotlivce i organizací
- **Stav nebezpečí:** vyhláší hejtman kraje pro část nebo celé území kraje
- **Nouzový stav:** vyhláší vláda ČR, max. na 30 dní
- **Stav ohrožení státu a válečný stav:** vyhláší vláda ČR

CYKLUS KATASTROFY



K, Z, L, R – kulminační body, PPP – poskytování první pomoci, PNP – přednemocniční neodkladná péče, NNP – nemocniční neodkladná péče, NZP – návazná zdravotní péče.

K – VZNIK a KULMINACE KATASTROFY

- **Období od vzniku MU po kulminaci ničivé síly**
- **Vteřiny až desítky hodin**
- **Znalost, připravenost, schopnost realizace:**
 - **Zhodnocení situace, varovná hlášení, tísňová výzva (IZS)**
 - **Bezpečnostní opatření, ochrana před škodlivými vlivy vč. ukrytí a evakuace**
 - **První pomoc – sporadická (svépomoc, vzájemná pomoc), laici – oběti a svědci události, improvizace!**

Rychlá a účelná pomoc zvyšuje naději na dožití se příchodu organizované pomoci



Z – ZÁCHRANNÉ PRÁCE

- **Profesionální záchranné síly**
- **Desítky hodin až několik dnů**
- **Navazují na laickou první pomoc**
- **Realizace na místě vzniku katastrofy**

L – LIKVIDAČNÍ PRÁCE

- **Po odsunu (evakuaci) všech postižených**
- **Desítky dnů až týdnů**
- **Zdravotnické likvidační práce**
= neodkladná i definitivní nemocniční péče
- **Navazují na PNP**
- **Realizace ve zdravotnických zařízeních**

R – PRÁCE OBNOVY

- **Měsíce až léta**
- **Rekonstrukce**
 - **Obnovení chodu společnosti**
 - **Uvedení postiženého prostoru do stavu před katastrofou**
 - **Návazná zdravotní péče – rekonstrukce, protetika, rehabilitace**
- **Rezistence**
 - **Zesílení odolnosti prostoru (poznatky, zkušenosti)**
 - **Zavedení preventivních opatření**
 - **Plánování, připravenost !**

HROMADNÉ NEŠTĚSTÍ (HN)

- *Nehoda – hromadná havárie a hromadný úraz – neštěstí – katastrofa...*
- **Dynamický flexibilní pojem přizpůsobený konkrétním místním podmínkám**
- **DISPROPORCE mezi počtem postižených a personálními a technickými kapacitami zdravotnických sil co do počtu obětí i tíže jejich postižení**

HROMADNÝ VÝSKYT POSTIŽENÝCH

- **Definici je nutné individualizovat!**
- **Nehoda:** 2 – 5 osob
- **Hromadné neštěstí**
 - omezené: do 10 osob,
minimálně jedna osoba v kritickém stavu
 - rozsáhlé: do 50 osob
- **Katastrofa:** nad 50 osob bez ohledu na počet mrtvých, lehce a těžce raněných

PŘEDPOKLÁDANÁ POSTIŽENÍ

- **Mechanická**
- **Termická**
- **Toxická**
- **Chemická**
- **Radiační**
- **Infekční**
- **Psychologická**
- **Socio-ekonomická**

INTEGROVANÝ ZÁCHRANNÝ SYSTÉM

- = KOORDINOVANÝ POSTUP záchranných složek při:
 - Přípravě na mimořádnou událost
 - Realizaci záchranných prací
 - Realizaci likvidačních prací
- Základní složky IZS jsou:
 - Hasičský záchranný sbor ČR
 - Jednotky požární ochrany kraje
 - Zdravotnická záchranná služba
 - Policie ČR

- **Všichni postižení mají rovné právo na péči zachraňující život X kapacity zdrav. služby**
- **Priorita = organizace**
(třídění, odsun, shromáždění postižených, materiálové a personální zabezpečení)
- **Bezpečnost zachránců i postižených**
- **Omezit následky již vzniklých postižení**
- **Zamezit vzniku druhotných poškození**
- **První pomoc poskytovat účelně těm, co mají naději na přežití**
- **Improvizace**

TÍSŇOVÁ VÝZVA IZS

- **112, 150, 155, 158**
- **Jméno a telefon** volajícího, volající zavěsí jako druhý (po dispečerovi!)
- **Popis události** – srážka vlaku a autobusu, výbuch plynu v obytném domě, pád letadla...
- **Místopis** – co nejpřesnější lokalizace, orientační body, přístupové cesty a jejich sjízdnost, přistávací plocha...
- **Počet obětí** – odhadem, závažnost a převládající typy postižení
- **Další skutečnosti** – únik chem. látky, štiplavý zápach...

NEZAPOMEŇ

- Chodící jsou zraněni lehce, křičící nemívají nejtěžší poranění (X bezvědomí, sténající)
- Nejbolestivější poranění nemusí být nejzávažnější
- Postižení mohou být zaklíněni ve vozidlech, odhozeni výbuchem, uvězněni v troskách...
- 50 – 70 % postižených bývá zmatených, mohou se potulovat po okolí
- 10 – 25 % postižených propadá panice
- 5 – 25 % postižených je relativně klidných
- Část postižených lze využít k:
 - Poskytování první pomoci pod vedením (30 %)
 - Samostatnému poskytování první pomoci (10 %)
 - Organizaci záchranných prací (5 %)

ZÁKLADNÍ ÚKOLY

- **NERISKUJ**, zajisti bezpečnost svou, zachránců i postižených
- **POSTUPUJ** rozhodně a organizovaně
- Raněné je nutné **TŘÍDIT**
- **IMROVIZUJ**
- **POMÁHEJ** raněným **RYCHLE a ÚČELNĚ**
- **UKLIDŇUJ** raněné i pomáhající
- **VYUŽIJ** znalostí individuální medicíny a vědomostí získaných nácvikem a studiem

TRIAGE – TŘÍDĚNÍ POSTIŽENÝCH

- = prvotní rozdělení postižených na:
- **NEZRANĚNÉ** a využít je k poskytování první pomoci
- Raněné s nepravděpodobným přežitím – **UMÍRAJÍCÍ a MRTVÉ** (sk. 4 a 5)
- **LEHCE RANĚNÉ** – chodící, křičící (sk. 3)
- **OSTATNÍ**, jimž je nutno poskytnout **život zachraňující úkony** (sk. 1 a 2):
 - Zástava prudkého krvácení
 - Uvolnění dýchacích cest
 - Předcházení a léčba šoku

START

- **Simple Triage And Rapid Treatment**
 - **Snadné Třídění A Rychlá Terapie**
- Rychlé **zhodnocení stavu** (vteřiny)
- Navržení **priority léčby a pořadí odsunu**
- **Nezranění** nepatří do žádné skupiny
- Nezraněné využít k první pomoci!!!
- Upřednostnit raněné s **reálnou šancí přežít**
- Neposkytovat „marnou“ péči –
kdo nezačne dýchat po záklonu hlavy, je považován za mrtvého

1 - NEODKLADNÁ POMOC

- Bezprostřední ohrožení života, 20 %
- Pomoc poskytnout neodkladně
- Bezvědomí s obstrukcí dýchacích cest
- Přetlakový pneumotorax
- Prudké tepenné krvácení
- Hypovolemický šok

2 - NALÉHAVÁ POMOC

- **Vážné ohrožení života a zdraví, 20 %**
- **Pomoc poskytnout naléhavě (odkladně)**
- **Šok**
- **Provizorně účinně ošetřené velké krváčení**
- **Otevřené zlomeniny dlouhých kostí**
- **Zlomeniny pánve**
- **Popáleniny do 70 % povrchu**

3 - ODLOŽENÁ POMOC

- Lehká zranění, pomoc odložitelná, 40 %

4 - UMÍRAJÍCÍ

- Infaustně zranění, transportu neschopní, umírající
- Penetrující poranění hrudníku a břicha s šokovým stavem
- Popálení nad 70 % povrchu
- Ztrátové kraniocerebrální poranění

5 - ZEMŘELÍ

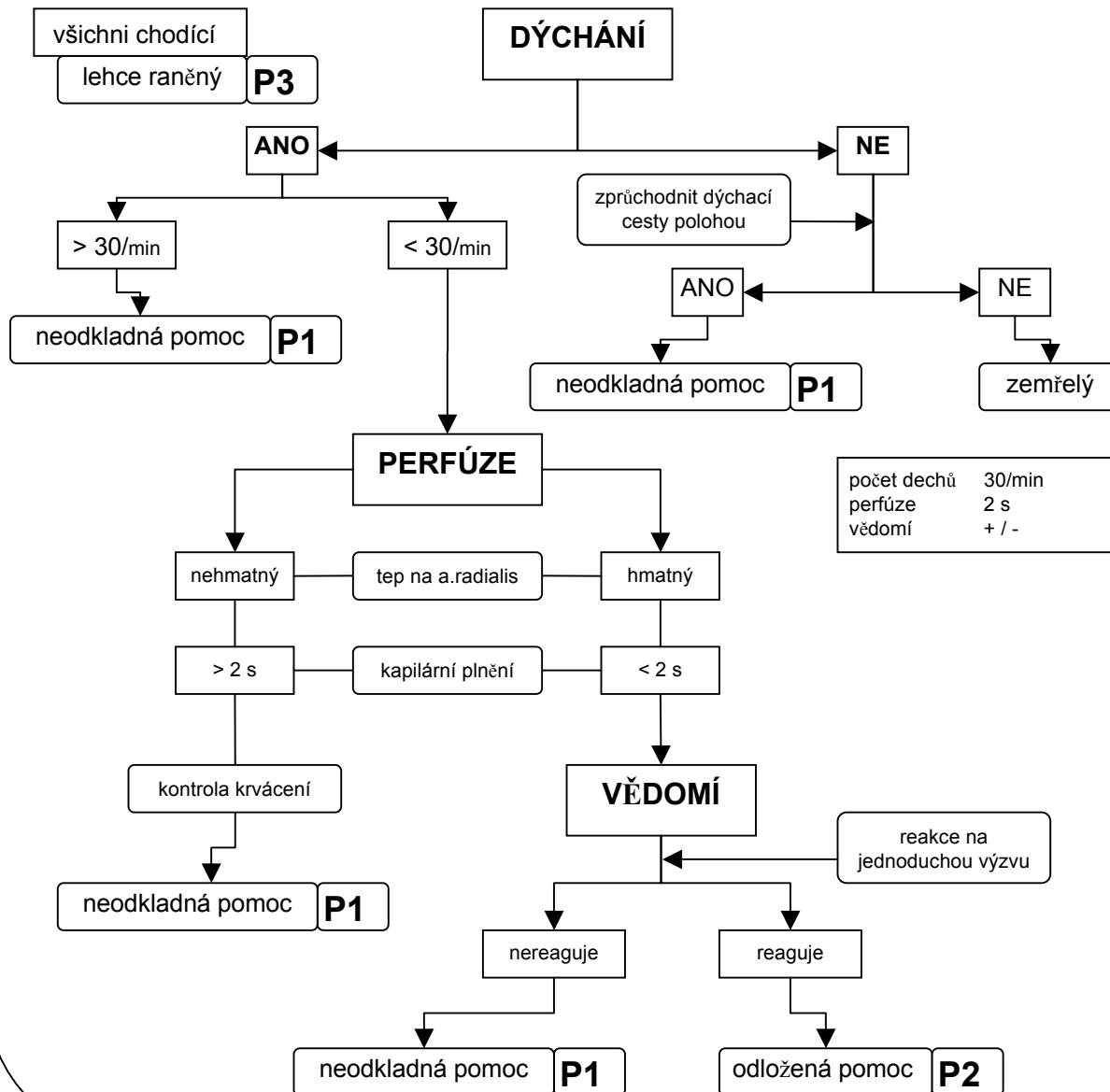
- 20 % postižených

POSTUP TŘÍDĚNÍ

*Při odpovědi ANO došlo k zařazení,
při odpovědi NE přejdi k další otázce:*

- Chodící? Sk. 3
- Nedýchá ani po záklonu hlavy? Sk. 5
- Dýchá až po záklonu hlavy? Sk. 1A
- Dýchá spontánně
s frekvencí > 30 nebo < 10 / min? Sk. 1B
- Pulz na a. radialis chybí nebo je > 120 /min? Sk. 1C
- Kapilární návrat je > 2 sec.? Sk. 1C
- Nevyhoví jednoduché výzvě, nereaguje? ... Sk. 1D
- Je při vědomí, reaguje? Sk. 2

START



- Prioritní je organizační zajištění bez individuálního ohledu na jednotlivé zraněné
 - bezpečnost, výzva IZS, technická první pomoc
- Pomoc do příchodu profesionálů
 - Oběti (svépomoc, vzájemná pomoc)
 - Laici, svědci události, přihlížející (zapojit!!!)
 - Maximální využití improvizovaných prostředků
- Poskytování první pomoci na každé úrovni dle stanovených priorit:
 - Výkony život zachraňující
 - Výkony zdraví zachraňující
 - Výkony ostatní
 - Psychologická podpora a uklidňování na všech úrovních

POŘADÍ ZDRAVOTNICKÉ POMOCI

- URGENTNÍ – výkony život zachraňující:
 - Zástava masivního krvácení
 - Průchodnost dýchacích cest
 - Selhání dýchání – přetlakový pneumotorax
- NEODKLADNÉ – prevence šoku
 - Polohování, imobilizace velkých zlomenin
 - Tepelné ztráty, ostatní krvácení
- ODLOŽENÉ
 - Zranění neohrožující na životě

Nezapomeň, že ...

- **Maximální využití dostupných sil a prostředků (vč. improvizace) a účelné provizorní ošetření zvyšuje efektivitu péče**
- **Je nutné trvalé uklidňování raněných a opakované ujištění o účelné pomoci**
- **Při marných pokusech o záchranu smrtelně zraněných dochází k vyčerpání sil a prostředků záchranářů, které je možno věnovat zraněným s reálnou nadějí na uzdravení**