

UPOZORNĚNÍ PRO STUDENTY

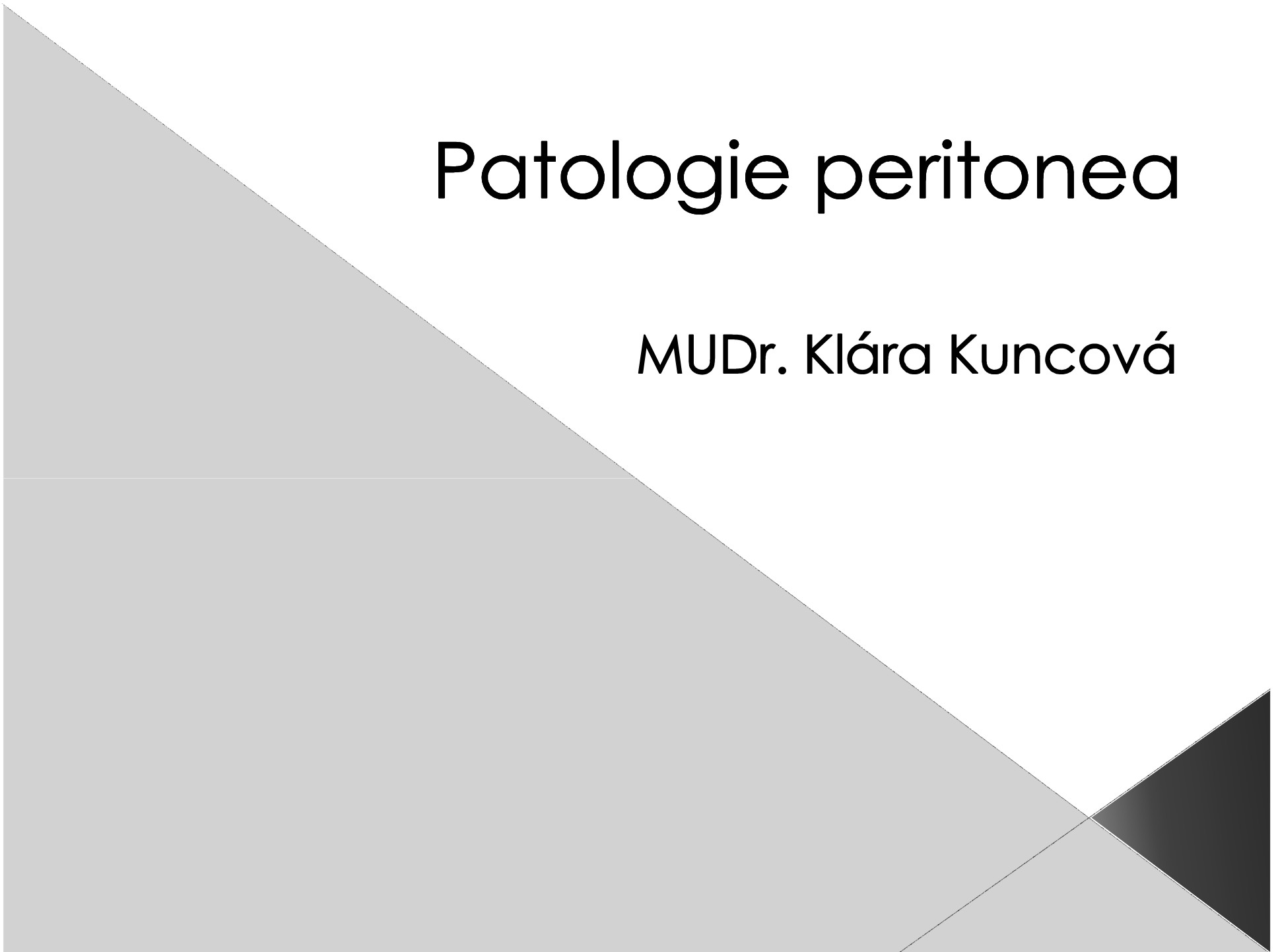
Abychom vyhověli žádostem z řad studentů, předkládáme textovou část prezentací vybraných přednášek z patologie pro usnadnění orientace v přednášené látce. Nejedná se v žádném ohledu o učební text, ale jen o doprovodná hesla a texty z diapozitivů, které tak není potřeba, považoval-li by to někdo za nutné, při přednášce opisovat. To však nebylo nutné ani doposud – přednášky vnímáme jako jedinečný moment vysokoškolského studia, při kterém je možné vysvětlit a diskutovat vybranou problematiku v kontextu širším než umožňuje učebnicový text a nabídnout přemýšlivému studentovi nahlédnout hlouběji do problému a vyzdvihnout důležité nebo kontroverzní momenty.

Předkládaný materiál tedy obsahuje jen hesla, která studovat bez výkladu a příslušných komentářů, které společně s obrazovou dokumentací během našich setkání poskytujeme, nemá valný smysl.

Ať jsou Vám i přesto tyto materiály k užitku!

Patologie peritonea

MUDr. Klára Kuncová



Patologie peritonea

- Kýly
- Patologický obsah dutiny břišní
- Nádory peritonea

A. Kýly

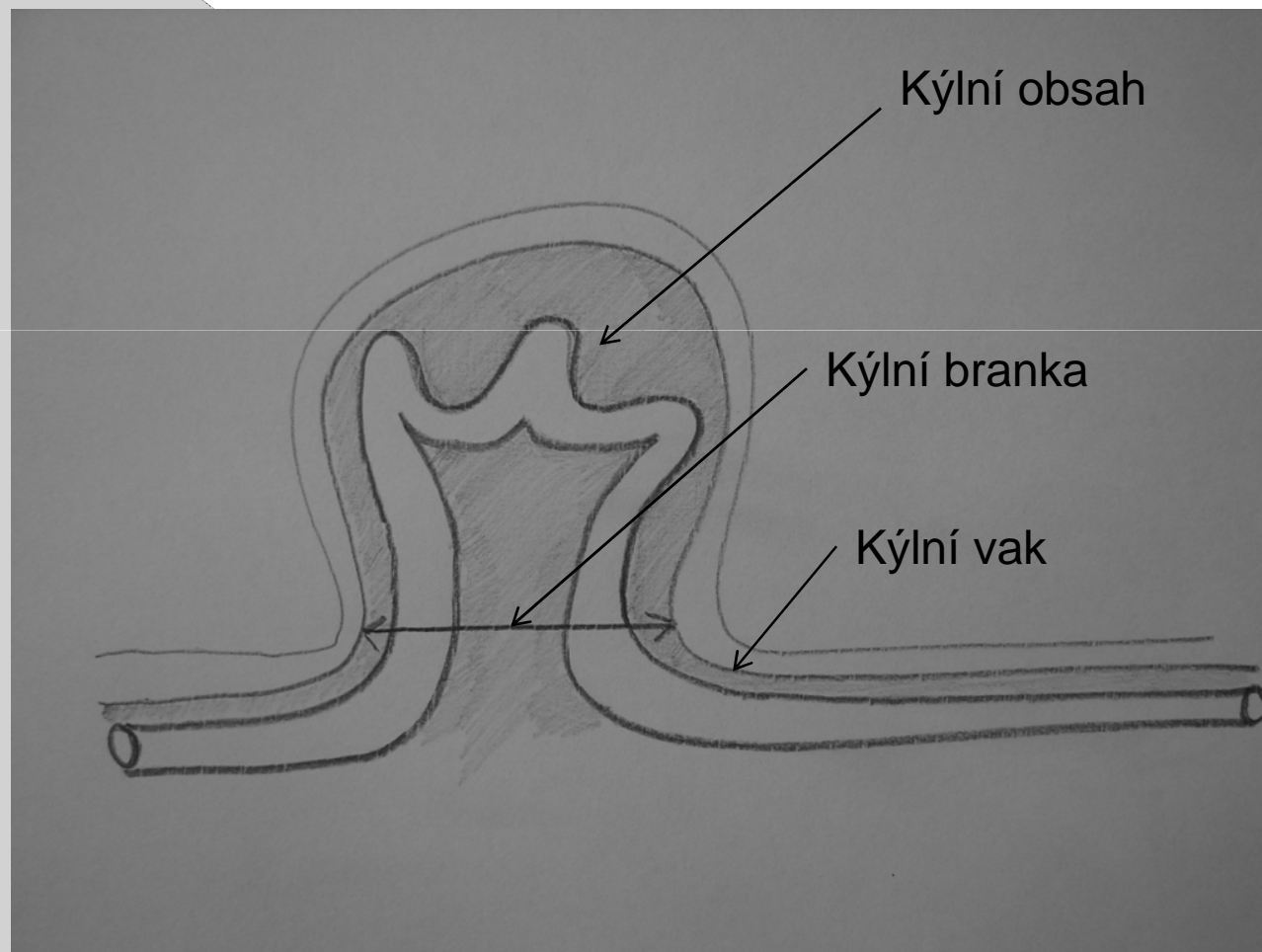
- ◉ Kýla (hernie) – vakovité vychlípení peritoneální dutiny (x výhřez)

- ◉ Etiologie:

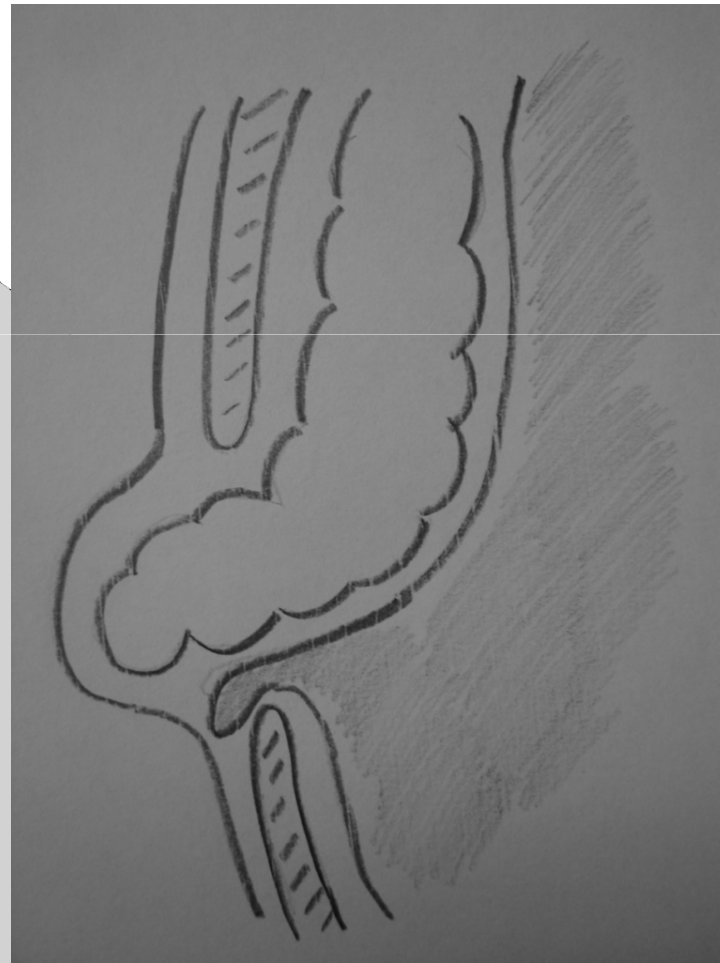
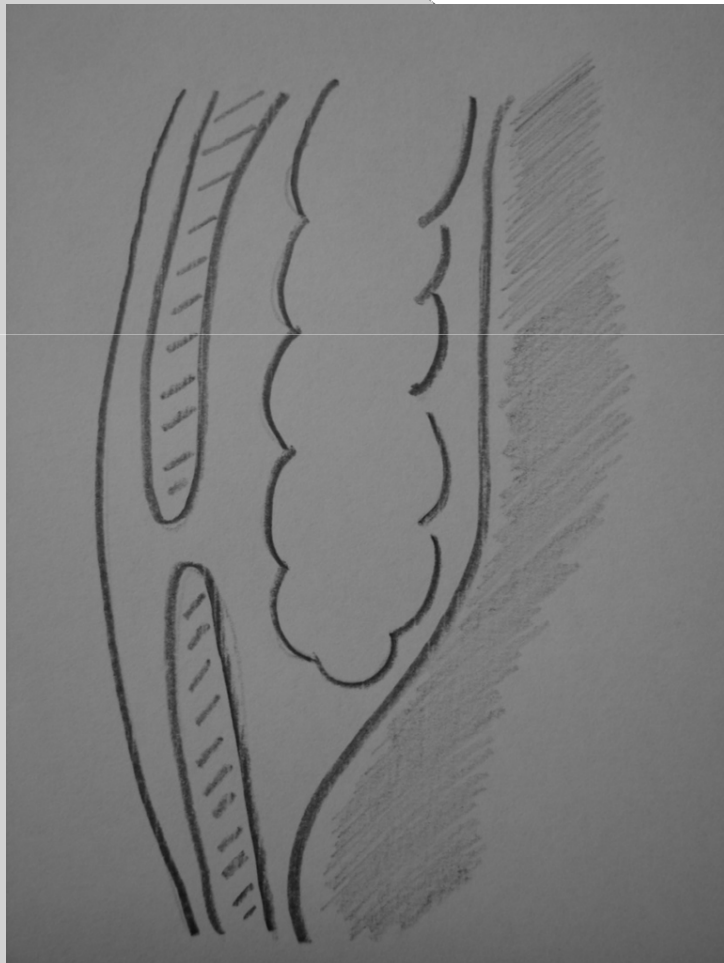
➡ povolení pevnosti břišní stěny (typická lokalizace hernií), peritoneální recesy u vnitřních hernií, vrozené malformace, získané poruchy břišní stěny

➡ zvýšení nitrobřišního tlaku

A. Kýly – morfologie kýly



A. Kýly – skluzná hernie



Littreova hernie

- Obsahem kýlního vaku je jen část střevního obvodu

A. Kýly

- ◉ Hernia libera

- ◉ Hernia accreta

- ◉ Hernia incarcerata



uskřinutí chabé



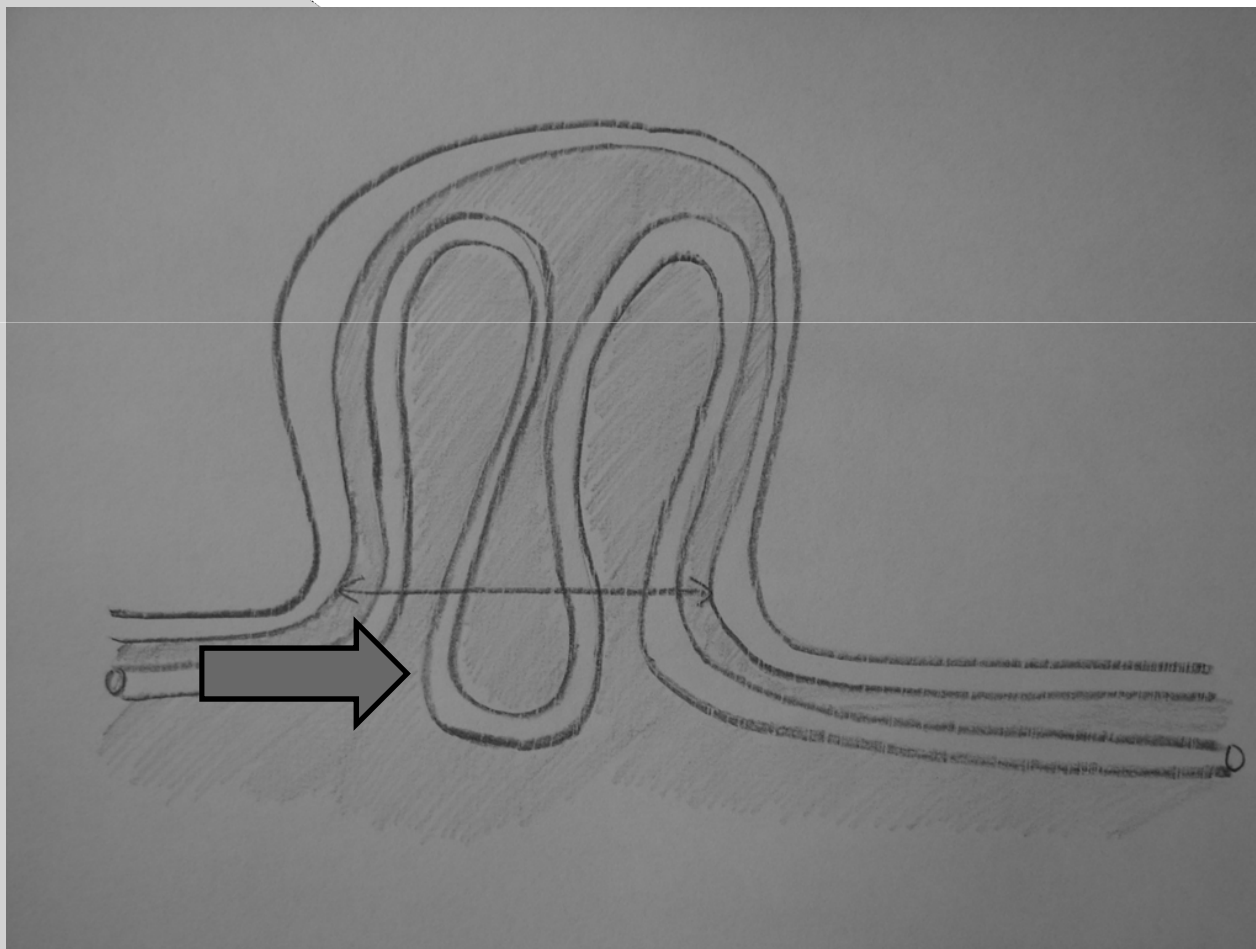
uskřinutí elastické



retrográdní uskřinutí

A. Kýly

◎ Retrográdní uskřínutí



A. Kýly

⊙ Inkarcerace

→ ileus, hemoragická infarzace střeva

→ peritonitis herniaria,
peritonitis diffusa

A. Kýly – hernie vnější

- ◉ Tříselná kýla přímá
- ◉ Tříselná kýla nepřímá
- ◉ Stehenní kýla
- ◉ Pupeční kýla
- ◉ Hernia in cicatrice
- ◉ Hernia obturatoria
- ◉ Hernia epigastrica
- ◉ Hernia lineae albae
- ◉ Hernia lumbalis

A. Kýly – hernie vnější

- ◎ Tříselná kýla nepřímá
- ◎ Vnitřní branka: fovea inguinalis lateralis, cestou funiculus spermaticus/ chorda uteroinguinalis – hernia scrotalis, hernia labialis

➔ vrozená – úplná či částečná perzistence processus vaginalis peritonei (hernia testicularis, hernia funicularis)

➔ získaná

A. Kýly – hernie vnější

- Tříselná kýla přímá

Vnitřní branka: fovea ingiunalis medialis, proniká štěrbinou ve svalech a vytlačuje přes sebou příčnou fascii, pod kůží v oblasti zevního vyústění tříselného kanálu

Není vrozená

A. Kýly – hernie vnější

- Hernia femoralis

Vnitřní branka v arcus femoralis, prochází canalis femoralis mediálně od femorální vény

- Hernia obturatoria

Vnitřní branka v musculus obturatorius, cestou a. a n. obturatorius, vzácná

A. Kýly – hernie vnější

- Hernia umbilicalis

- Dětská enterokéla – brankou je štěrbina mezi umbilikální vénou a horním okrajem pupečního prstenu – obsahuje tenké střevo, uskřínutí vzácné

- Epiplokéla dospělých – brankou je pupeční prsten, obsahuje obvykle pouze omentum

A. Kýly – hernie vnější

- Hernia epigastrica – brankou jsou štěrbin v aponeuróze mezi pupkem a procassus xiphoideus – kojenci i dospělí
- Hernia lineae albae – brankou je aponeuróza v diastáze přímých břišních svalů mezi pupkem a symfýzou
- Hernia lumbalis – branka v trigonum lumbale superius/inferius

A. Kýly

Vrozené defekty přední stěny břišní

- ◎ Hernia funiculi umbilicalis (omfalokéla)
- ◎ Fissura abdominalis
 - obsahuje i játra plodu
- ◎ Eventrace
 - pupečník není vytvořený, často i defekt bránice
- ◎ Schistosoma reflexum

A. Kýly – hernie vnitřní

Kýlní brankou jsou fyziologické peritoneální recesy, zevně bez projevů, uskřínutí vzácné

- ◉ Hernia mesocolica (Treitzova hernie)
 - recessus duodenojejunalis, obsahem je tenké střevo
- ◉ Hernia retrocecalis – recessus ileocecalis sup. či inf.
- ◉ Hernia bursae omentalis - přes Winslowův otvor, obsahem je tenké či tlusté střevo

A. Kýly – hernie vnitřní

● Hernia diaphragmatica

→ Vrozená

→ Získaná

→ Pravá

→ Nepravá

A. Kýly – hernie vnitřní

- Brániční hernie vrozená
 - obvykle hernie nepravá, výhřez břišních orgánů do pleurální dutiny defektem v bránici
 - hypoplázie plic!

A. Kýly – hernie vnitřní

- Brániční hernie získaná
- Nejčastěji hiátová, vzácně lumbální (foramen lumbocostale), parasternální (foramen parasternale)
- Hiátová hernie

Hernie paraezofageální
Hernie skluzná

B) Patologický obsah dutiny břišní

- ◎ Nezáánětlivý:
 - ✓ Transudát (ascites)
 - ✓ Krev (haemascos, haemoperitoneum)
 - ✓ Lymfa (ascites chylosus)
 - ✓ Vzduch (pneumoperitoneum)
 - ✓ Žluč (cholascos)
 - ✓ Moč
 - ✓ Hlen (pseudomyxoma peritonei)
 - ✓ Volné těleso / cizí těleso
 - ✓ Parazité
- ◎ Zánětlivý:
 - ✓ Specifický
 - ✓ Nespecifický

B) Patologický obsah dutiny břišní

Nezánětlivý

- Ascites – srdeční selhání, hypoalbuminémie, portální hypertenze
- Pneumoperitoneum – perforace žaludečního vředu, perforace střeva, po laparoskopii
- Cholascos (sterilní až serofibrinózní peritonitis)
- Pseudomyxoma peritonei – mukokéla apendixu, mucinózní nádory ovária
- Volné těleso (appendix epiploica, subserózní leiomyom dělohy)

B) Patologický obsah dutiny břišní Nezánětlivý

● Haemascos

Etiologie:


trauma (subkapsulární
ruptura sleziny /
jater), ruptura tepen
(aneuryzmata),
krvácení z vnitřního
ženského genitálu!!,
nádory (hemangiom
jater)

B) Patologický obsah dutiny břišní

Zánětlivý

- ◉ Zánět akutní **X** chronický
- ◉ Zánět difúzní **X** ohraničený
- ◉ Dělení dle charakteru exsudátu –
peritonitis serózní, serohemoragická,
fibrinózní, fibrinózněhnisavá, hnisavá,
sterkorální

B) Patologický obsah dutiny břišní Zánětlivý

- Etiologie: chemická peritonitis (moč, žluč), penetrující poranění břišní stěny, perforace stěny žaludku / střeva, peritonitis z vycestování, indukovaná peritonitis, metastatická infekce, infekce nitrobřišních orgánů – ledviny, játra a žlučník, ženský genitál
- Průběh: obrovská resorpční plocha
 peritoneální sepse, paralytický ileus

B) Patologický obsah dutiny břišní Zánětlivý

- ◉ Klinické projevy: celkové (teplota, oběhová nestabilita) a lokální – peritoneální bolest (známky peritonálního dráždění)
- ◉ Hojení: dle typu exsudátu
 - ➔ srůsty, které mohou vést ke strangulaci střeva

C) Nádory peritonea

- ◎ Pseudotumory – cysty, endometrióza
- ◎ Nádory benigní – adenomatoidní tumor
- ◎ Nádory maligní → primární
 ↙ sekundární

C) Nádory peritonea

Maligní nádory peritonea primární:

- Mezoteliální
- Primární peritoneální karcinom
- Desmoplastický kulatobuněčný nádor

Maligní nádory peritonea sekundární:

- Metastatické karcinomy ženského genitálu, gastrointestinálního traktu včetně adenokarcinomů žlučových cest a pankreatu, ale i karcinomy prsu a plic